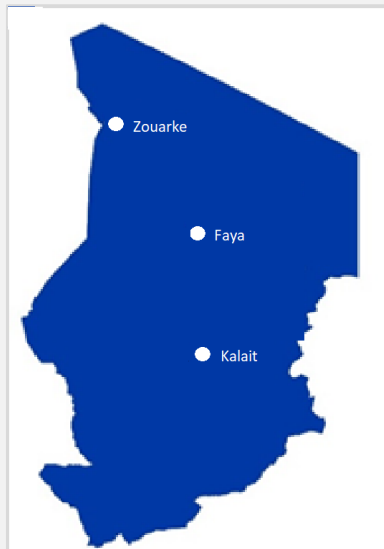


INTRODUCTION: L'OIM travaille avec les autorités nationales, locales et des partenaires locaux, afin de mieux comprendre les mouvements migratoires à travers l'Afrique de l'Ouest et du Centre. Ce rapport présente les données collectées pendant le mois d'octobre 2018 à Zouarke, Faya et Kalait, dans le nord du Tchad, qui ont été installés afin d'observer les mouvements des voyageurs en transit.



La moyenne des individus observés par jour est passée de 731 individus pendant le mois de septembre à 543 individus pendant le mois d'octobre 2018. Cette diminution de 26% peut s'expliquer par les mouvements limités des flux dans la zone du Tibesti suite à la décision prise par le Gouvernement demandant aux migrants de quitter les lieux d'orpaillage. Il faut noter que ces lieux sont sous contrôle des forces de sécurité Nationale. Cependant, Zouarke, Faya et Kalait ont été les principales villes de transit de ces migrants.

En octobre, 86% des individus identifiés étaient des adultes (72% d'hommes et 14% de femmes), tandis que 14% étaient des enfants (9% de garçons et 5% de filles).

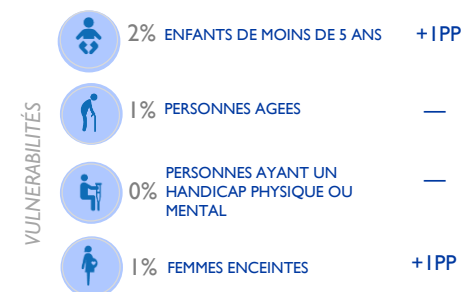
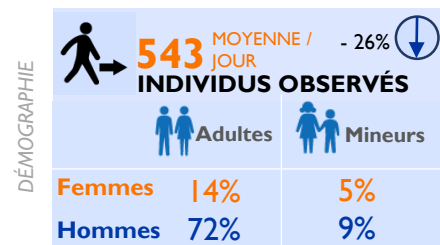
Les ressortissants Tchadiens formaient la quasi-totalité des individus observés aux trois points de suivi des flux de population (FMP) (99%). Toutefois, d'autres nationalités ont été également identifiées: des Soudanais, des Libyens, des Maliens et des Nigériens qui représentent à peu près 1%.

MÉTHODOLOGIE : Le suivi des flux de population est un travail d'enquêtes qui vise à mettre en lumière les zones particulièrement sujettes aux migrations transfrontalières et intrarégionales. Les zones de forte mobilité sont identifiées à l'échelle du pays. Les équipes DTM conduisent ensuite un travail au niveau local pour identifier des points de transit stratégiques. Les enquêteurs collectent les données auprès des informateurs clés présents sur le point de suivi des flux: il peut s'agir du personnel des gares routières, des fonctionnaires de la police ou de la douane, des chauffeurs de bus ou des migrants eux-mêmes. Un questionnaire de base combiné à des observations directes permet de collecter des données désagrégées par sexe et nationalité. Les points de suivi des flux ont été choisis après consultation avec les acteurs nationaux et locaux impliqués dans la gestion des migrations au Tchad, en fonction de la localisation et des caractéristiques propres aux flux transitant dans ces espaces. La collecte des données se fait de manière quotidienne sur des plages horaires où les flux sont les plus importants.

LIMITES : Les données utilisées dans le cadre de cette analyse sont des estimations et ne représentent qu'une partie des flux existants. Pour le cas du Tchad, les énumérateurs enregistrent les flux entrants et sortants des villes ciblées. La couverture spatiale et temporelle de ces enquêtes est partielle et, bien que la collecte se fasse de manière quotidienne et sur les périodes où les flux sont importants, elle reste partielle à l'échelle de la journée. Enfin, aucune information n'est collectée sur les flux existant en dehors des plages horaires couvertes. Les données sur les vulnérabilités sont basées sur des observations directes des enquêteurs et ne doivent être comprises qu'à titre indicatif.

PROFILS DES VOYAGEURS

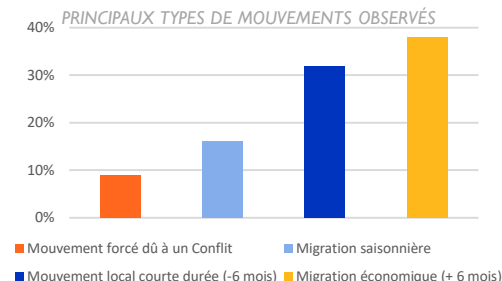
(données obtenues par observation directe et lors d'entretiens avec des chauffeurs de bus et chefs de gare)



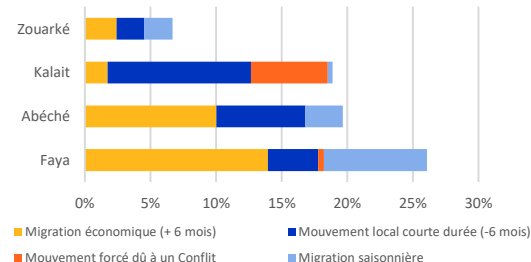
Pourcentage des flux, par provenance et destination

Provenance des flux	%
FAYA	26
ABECHE	21
KALAIT	19
ZOUARKE	7
AUTRES	27

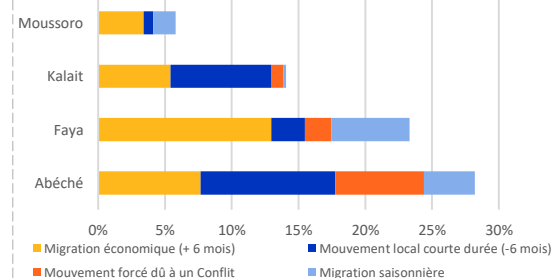
Destination des flux	%
ABECHE	28
FAYA	25
KALAIT	14
MOUSSORO	6
AUTRES	27



PROVENANCE DES DIFFÉRENTS MOUVEMENTS OBSERVÉS



DESTINATION DES DIFFÉRENTS MOUVEMENTS OBSERVÉS



PRINCIPALES NATIONALITÉS OBSERVÉES

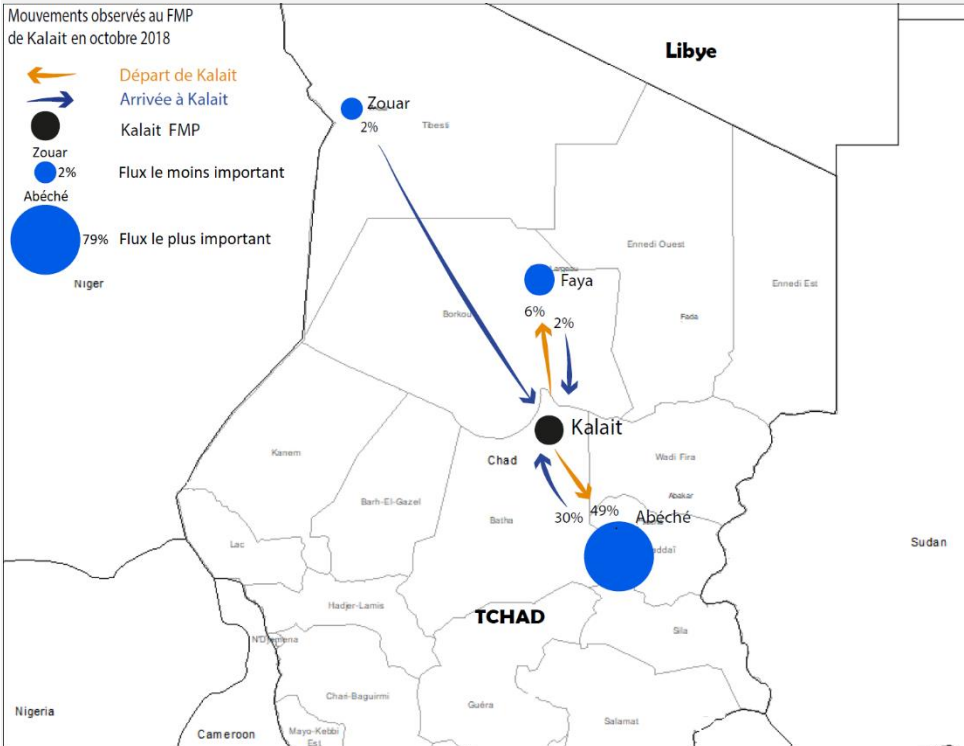


Un point de suivi est installé depuis **avril 2017** dans la ville de **Kalait** où l'OIM observe les mouvements des **voyageurs en transit**. Cette page est un résumé des données collectées pendant le mois d'**octobre 2018**.

La moyenne journalière des individus a diminuée de plus de 29% au cours de cette période par rapport au mois de septembre 2018. Les **mouvements locaux à courte durée** ont été le principal type de mouvement observé au cours de cette période au point de suivi de Kalait, s'élevant à 58%.

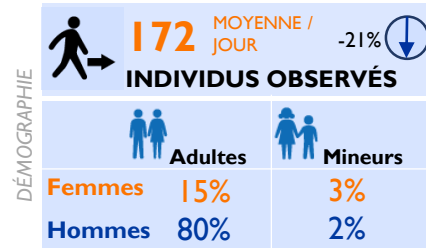
Quelques mouvements forcés dû à un conflit (21% des personnes transitant par Kalait) ont également été observés au mois d'octobre en provenance de Kalait, d'Abéché et Faya. Toutefois, les difficultés liées au terrain empêchent aux équipes de déterminer les types de mouvements observés avec précision.

Les informateurs clés sur le terrain ont constaté ce mois une diminution du nombre de véhicules transitant par Kalait par rapport au mois de septembre, car la décision du Gouvernement à eu un impact direct sur les mouvements des flux. Kalait, Abéché et Faya ont été les principales villes de départ. Abéché et Kalait ont été également les principales villes de destination des flux observés. Ceci est expliqué par l'intensité des échanges commerciaux entre Kalait et Abéché. Les Tchadiens constituaient la principale nationalité observée au point de suivi des flux de Kalait.



PROFILS DES VOYAGEURS

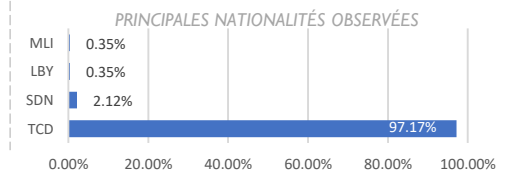
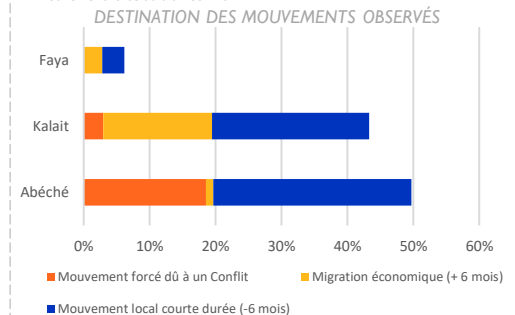
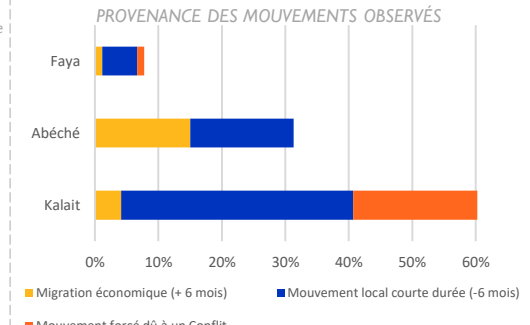
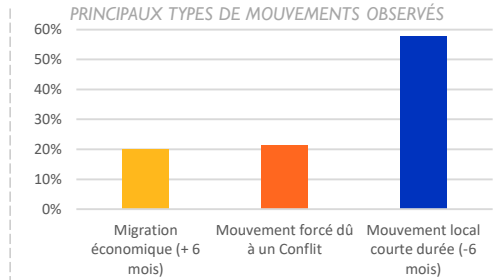
(données obtenues par observation directe et lors d'entretiens avec des chauffeurs de bus et chefs de gare)



Pourcentage des flux, par provenance et destination

Provenance des flux	%
KALAIT	57
ABECHE	30
FAYA	7
AUTRES	6

Destination des flux	%
ABECHE	49
KALAIT	43
FAYA	6
AUTRES	2

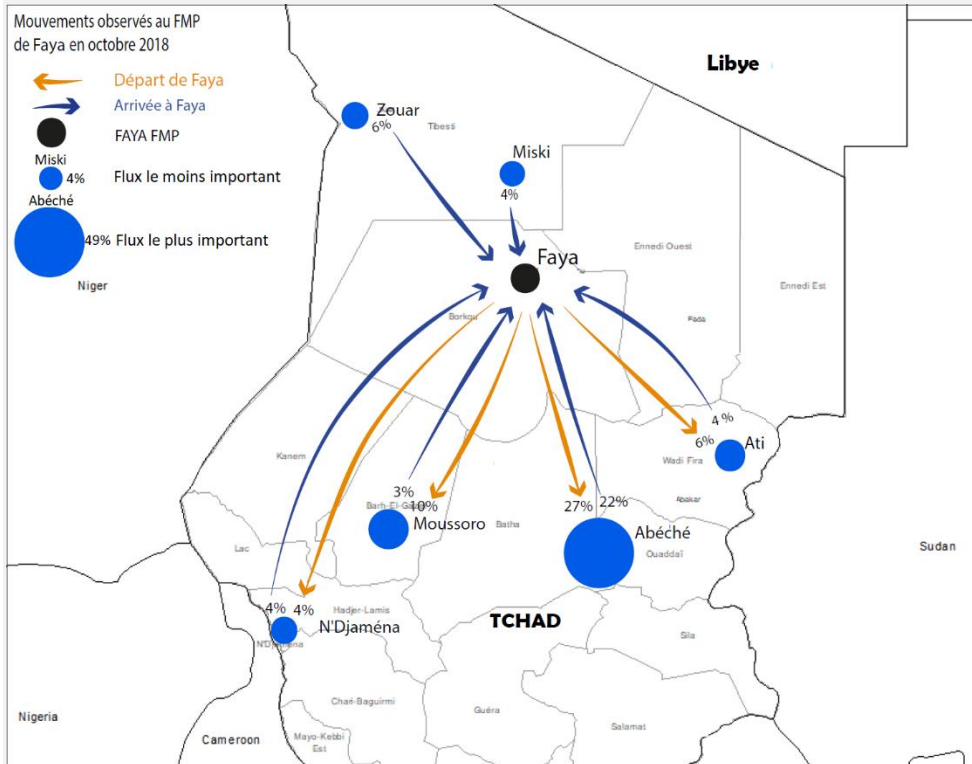


Un point de suivi a été installé au début mars 2018 au niveau de la ville de **Faya** où l'OIM observe les mouvements des voyageurs en transit. Cette page présente un résumé des données collectées à Faya au cours du mois d'**octobre 2018**.

Au cours de ce mois, la **migration économique** (55% des individus observés) et la **migration saisonnière** (32% des individus observés) ont constitué les principaux types de mouvements observés au niveau du point de suivi de Faya.

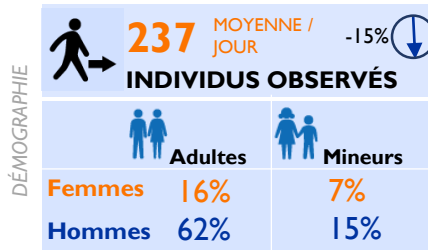
Faya, Abéché et Zouar ont été les principales villes de provenance des flux observés au cours de ce mois. Les mêmes villes de Faya et Abéché ont été également les principales villes de destination, suivies de Moussoro et d'Ati.

Les observations faites au cours de ce mois ont montré que 62% des individus observés étaient des hommes, 16% des femmes et 22% des mineurs. Les nationalités observées durant ce mois sont majoritairement des Tchadiens (99%), les Soudanais et Maliens représentant à peu près 1%.



PROFILS DES VOYAGEURS

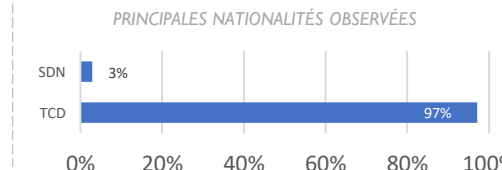
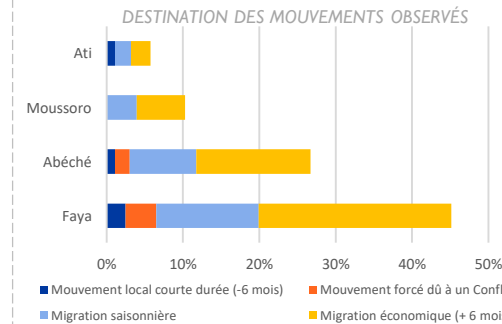
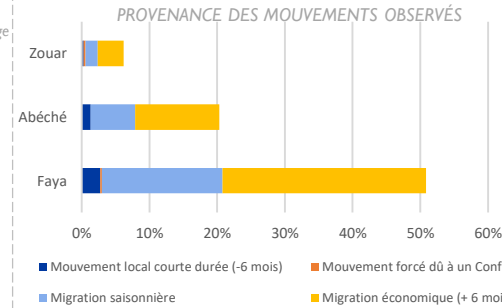
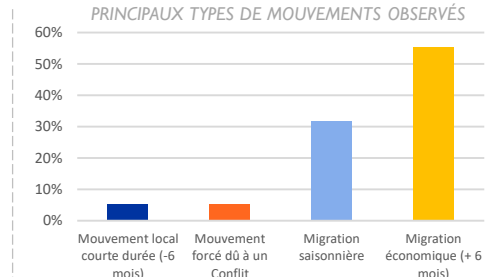
(données obtenues par observation directe et lors d'entretiens avec des chauffeurs de bus et chefs de gare)



Pourcentage des flux, par provenance et destination

Provenance des flux	%
FAYA	51
ABECHE	22
ZOUAR	6
AUTRES	21

Destination des flux	%
FAYA	47
ABECHE	27
MOUSSORO	10
ATI	6
AUTRES	10



En mars 2018, un point de suivi a été installé dans la ville de **Zouarké** et observe les mouvements des voyageurs et migrants. Cette page présente un résumé des données collectées sur ce point de suivi pour le mois d'**octobre 2018**.

Au cours de ces mois, **les mouvements locaux à courte durée** (effectué par **49%** des personnes transitant par cet FMP) et **la migration économique (34%)** ont été les principaux mouvements observés au point de suivi de **Zouarké**.

Les mouvements forcés dus à un conflit ont diminué de moitié, passant de 6% des flux en septembre à 3% en octobre en raison de la décision du gouvernement qui a ordonné aux migrants de quitter les zones aurifères, où résidaient des personnes déplacées par le conflit. Cette décision a eu un impact sur les mouvements en général, ceux-ci ayant diminué de 52% par rapport au mois de septembre 2018.

82% des individus enregistrés au FMP étaient des hommes et 9% des femmes. Sur l'ensemble des personnes observées, 9% étaient des mineurs.

Les personnes transitant par **Zouarké** en octobre 2018 étaient, dans leur quasi-totalité, des **Tchadiens** (98%), des Soudanais, Libyens et des Nigériens représentent à peu près 2%.

