

**INTRODUCTION:** L'OIM travaille avec les autorités nationales, locales et des partenaires locaux, afin de mieux comprendre les mouvements migratoires à travers l'Afrique de l'Ouest et du Centre. Ce rapport présente les données collectées pendant le mois de septembre 2018 à **Zouarké, Faya et Kalait**, dans le nord du Tchad, qui ont été installés afin d'observer les mouvements des voyageurs en transit.



La moyenne des individus observés par jour est passée de 1293 individus pendant le mois d'août à 731 individus pendant le mois de septembre 2018. Cette diminution des mouvements en septembre peut s'expliquer par la demande du gouvernement que les migrants orpailleurs sur les sites de Miski et Kouri Bougoudi quittent ces lieux. En conséquence, Zouarké, Faya et Kalait ont été les principales villes de transit de ces migrants vers d'autres lieux. Il ressort qu'un autre nouveau site de mine d'or a été découvert à Wadi Gouro, également dans la province de Tibesti, qui est devenu un nouveau lieu de destination de ces migrants.

En septembre, 93% des individus identifiés étaient des adultes (83% d'hommes et 10% de femmes), tandis que 7% étaient des enfants (5% de garçons et 2% de filles).

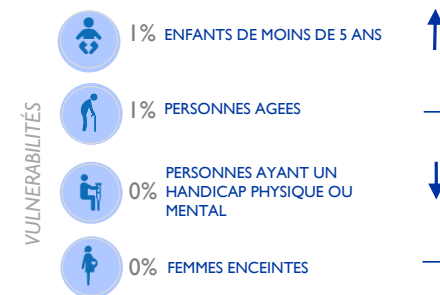
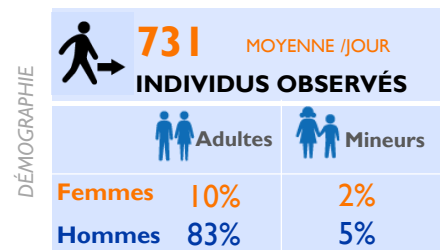
Les ressortissants Tchadiens formaient la majorité des individus observés aux trois points de suivi des flux de population (FMP) (avec 95%). Toutefois, d'autres nationalités ont été également identifiées: des Soudanais (4%), des Libyens, des Camerounais, des Nigériens et des Nigériens qui représentent moins de 1%.

**MÉTHODOLOGIE :** Le suivi des flux de population est un travail d'enquêtes qui vise à mettre en lumière les zones particulièrement sujettes aux migrations transfrontalières et intrarégionales. Les zones de forte mobilité sont identifiées à l'échelle du pays. Les équipes DTM conduisent ensuite un travail au niveau local pour identifier des points de transit stratégiques. Les enquêteurs collectent les données auprès des informateurs clés présents sur le point de suivi des flux: il peut s'agir du personnel des gares routières, des fonctionnaires de la police ou de la douane, des chauffeurs de bus ou des migrants eux-mêmes. Un questionnaire de base combiné à des observations directes permet de collecter des données désagrégées par sexe et nationalité. Les points de suivi des flux ont été choisis après consultation avec les acteurs nationaux et locaux impliqués dans la gestion des migrations au Tchad, en fonction de la localisation et des caractéristiques propres aux flux transitant dans ces espaces. La collecte des données se fait de manière quotidienne sur des plages horaires où les flux sont les plus importants.

**LIMITES :** Les données utilisées dans le cadre de cette analyse sont des estimations et ne représentent qu'une partie des flux existants. Pour le cas du Tchad, les énumérateurs enregistrent les flux entrants et sortants des villes ciblées. La couverture spatiale et temporelle de ces enquêtes est partielle et, bien que la collecte se fasse de manière quotidienne et sur des périodes où les flux sont importants, elle reste partielle à l'échelle de la journée. Enfin, aucune information n'est collectée sur les flux existant en dehors des plages horaires couvertes. Les données sur les vulnérabilités sont basées sur des observations directes des enquêteurs et ne doivent être comprises qu'à titre indicatif.

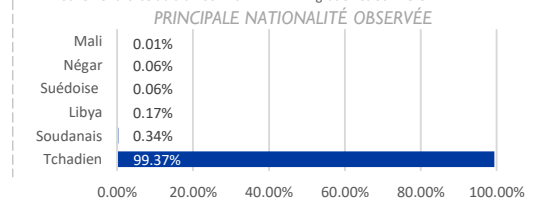
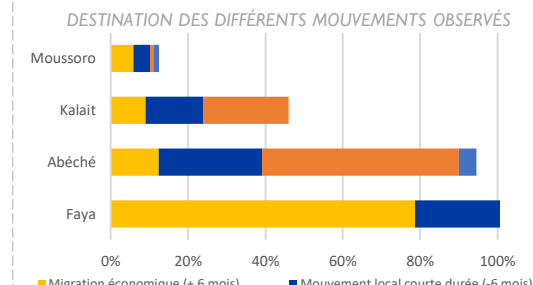
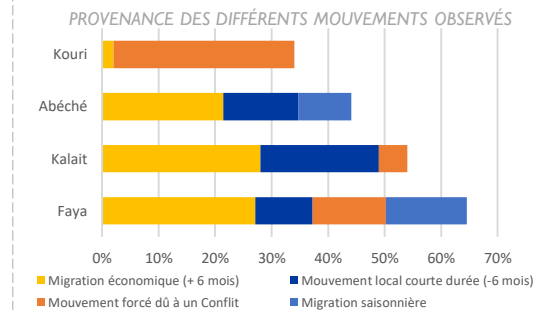
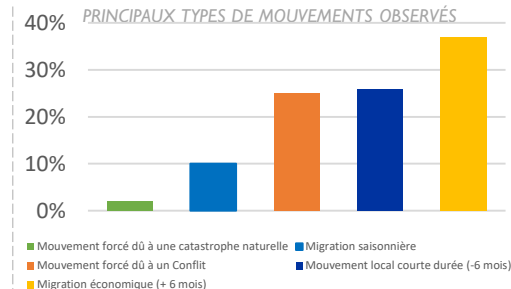
### PROFILS DES VOYAGEURS

(données obtenues par observation directe et lors d'entretiens avec des chauffeurs de bus et chefs de gare)



Pourcentage des flux, par provenance et destination

Provenance des flux	%
FAYA	20
KALAIT	17
ABECHE	16
KOURI	11
SEBHA	4
AUTRES	32
Destination des flux	%
ABECHE	25
FAYA	21
KALAIT	14
MOURZOUQ	5
AUTRES	35

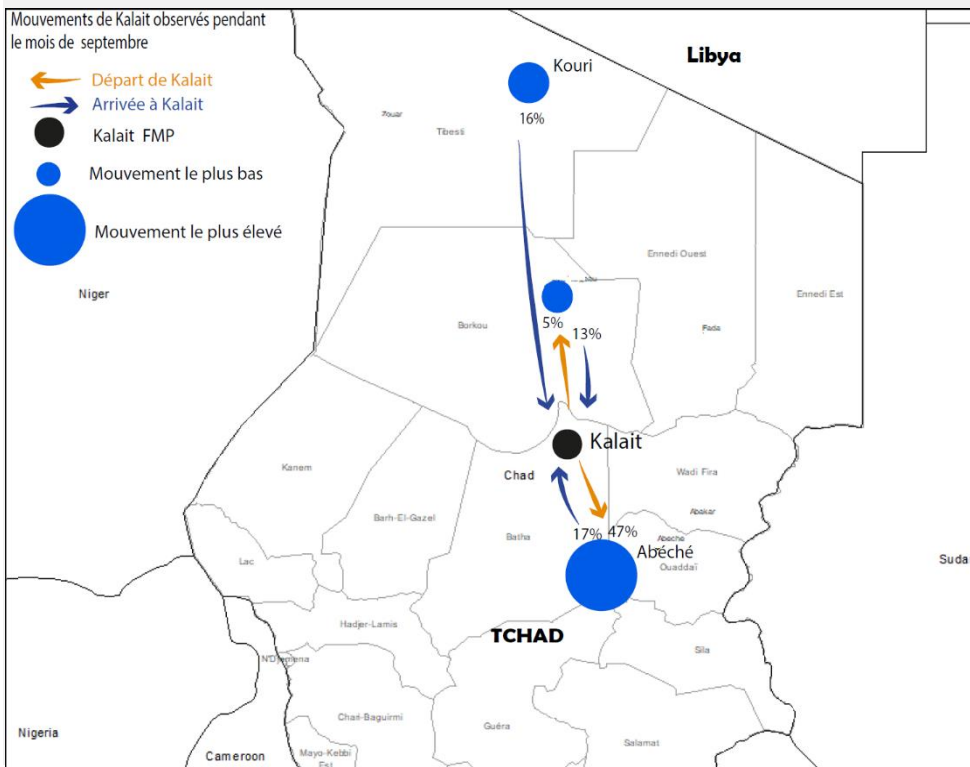


Un point de suivi est installé depuis **avril 2017** dans la ville de **Kalait** où l'OIM observe les mouvements des **voyageurs en transit**. Cette page est un résumé des données collectées à ce point de suivi au mois de **septembre 2018**.

La moyenne journalière des individus a diminuée de plus de 29% au cours de cette période par rapport au mois d'août 2018. Les **mouvements forcés dû à un conflit** ont été le principal type de mouvement observé au cours de cette période au point de suivi de Kalait, s'élevant à 50%.

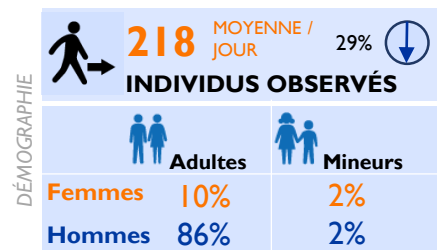
Quelques mouvements locaux à courte durée (36% des personnes transitant par Kalait) ont également été observés au mois de septembre en provenance de Kalait, d'Abéché, Kouri et Faya. Toutefois, les difficultés liées au terrain empêchent aux équipes de déterminer les types de mouvements observés avec précision.

Les informateurs clés sur le terrain ont constaté ce mois une diminution des du nombre de véhicules transitant par Kalait par rapport au mois d'août. Kalait, Abéché, Kouri et Faya étaient les principales villes de départ. Abéché et Kalait étaient également les principales villes de destination des flux observés. Ceci est expliqué par l'intensité des échanges commerciaux entre Kalait et Abéché. Les Tchadiens constituaient la principale nationalité observée au point de suivi des flux de Kalait.



### PROFILS DES VOYAGEURS

(données obtenues par observation directe et lors d'entretiens avec des chauffeurs de bus et chefs de gare)

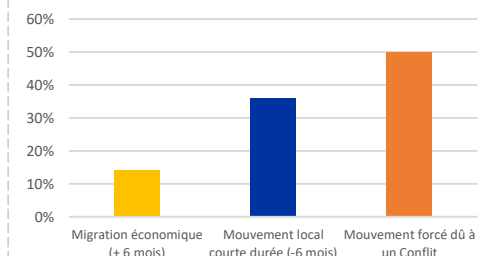


Pourcentage des flux, par provenance et destination

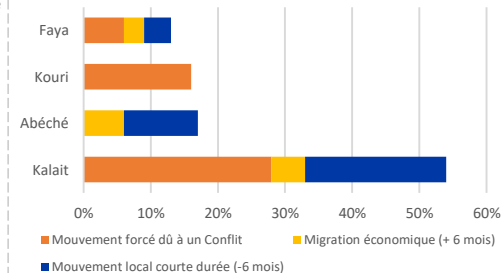
Provenance des flux	%
KALAIT	54
ABECHE	17
KOURI	16
FAYA	13

Destination des flux	%
ABECHE	47
KALAIT	46
FAYA	5
AUTRES	2

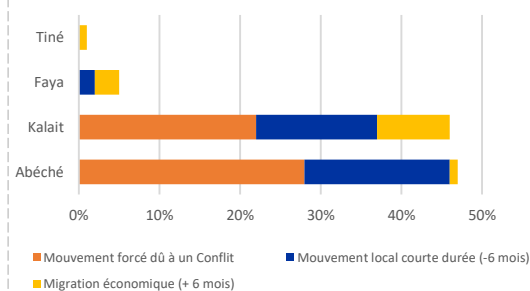
### PRINCIPAUX TYPES DE MOUVEMENTS OBSERVÉS



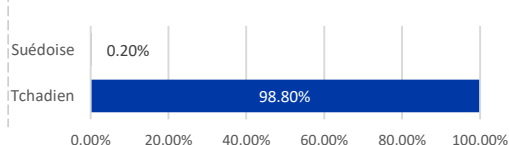
### PROVENANCE DES MOUVEMENTS OBSERVÉS



### DESTINATION DES MOUVEMENTS OBSERVÉS



### PRINCIPALE NATIONALITÉ OBSERVÉE

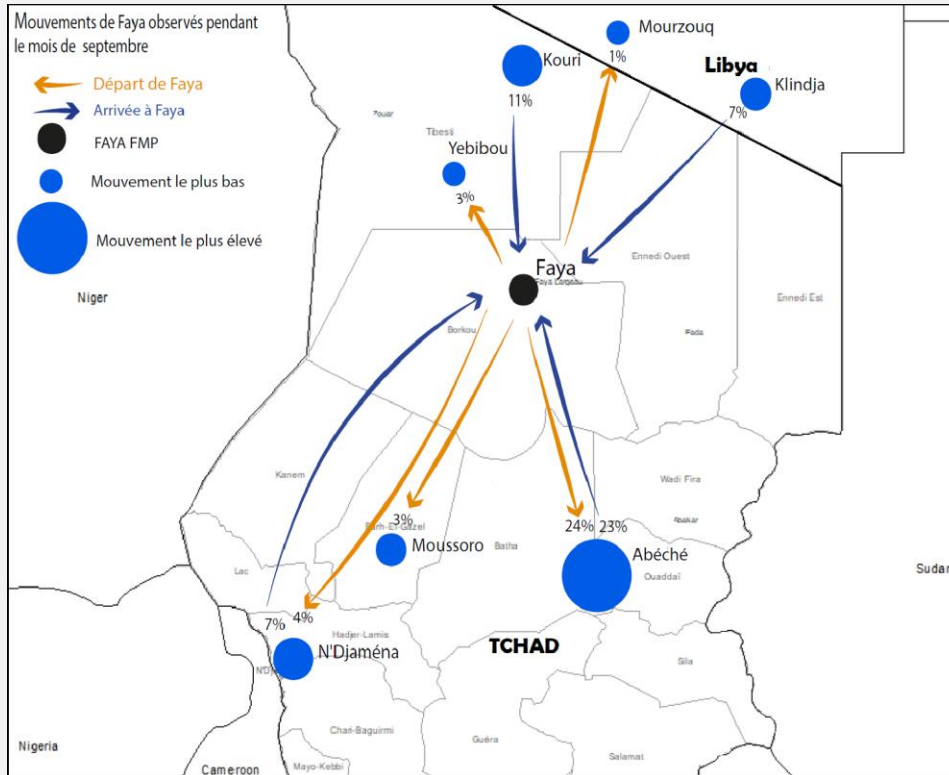


Un point de suivi a été installé au début mars 2018 au niveau de la ville de **Faya** où l'OIM observe les mouvements des voyageurs en transit. Cette page présente un résumé des données collectées à Faya au cours du mois de **septembre 2018**.

Au cours de ce mois, la **migration économique** (40% des individus observés) et les **mouvements forcés dû à un conflit** (30% des individus observés) ont constitué les principaux types de mouvements observés au niveau du point de suivi de Faya.

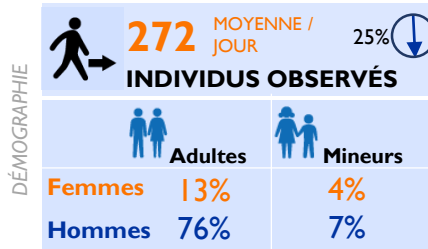
Faya (34%), Abéché (23%) et Kouri (11%) constituent les principales villes de provenance des flux observés au cours de ce mois. Les mêmes villes de Faya (46%) et Abéché (24%) constituent également les principales villes de destination, suivie de N'Djamena (4%).

Les observations faites au cours de ce mois ont montré que 76% des individus observés étaient des hommes, 13% des femmes et 11% des mineurs. Les nationalités observées durant ce mois sont majoritairement des Tchadiens (99%), Soudanais et Maliens (1%).

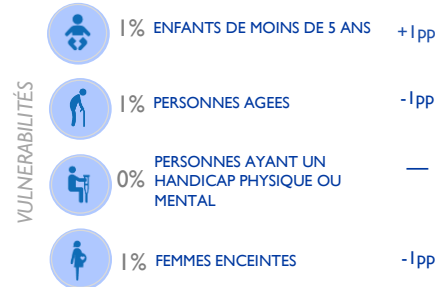


### PROFILS DES VOYAGEURS

(données obtenues par observation directe et lors d'entretiens avec des chauffeurs de bus et chefs de gare)



pp: point pourcentage



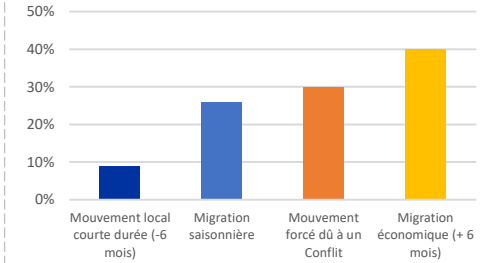
Pourcentage des flux, par provenance et destination

Provenance des flux		%
FAYA		34
ABECHE		23
KOURI		11
KLINDJA		7
AUTRES		25

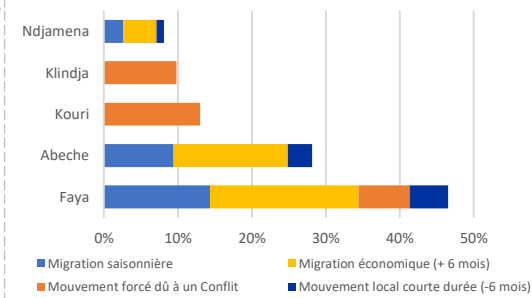
  

Destination des flux		%
FAYA		46
ABECHE		24
N'DJAMENA		4
AUTRES		26

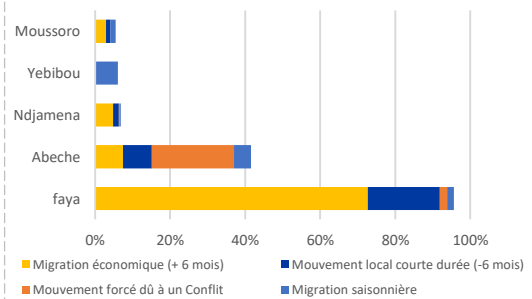
### PRINCIPAUX TYPES DE MOUVEMENTS OBSERVÉS



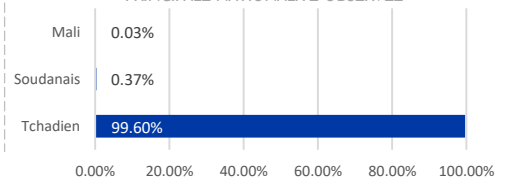
### PROVENANCE DES MOUVEMENTS OBSERVÉS



### DESTINATION DES MOUVEMENTS OBSERVÉS



### PRINCIPALE NATIONALITÉ OBSERVÉE



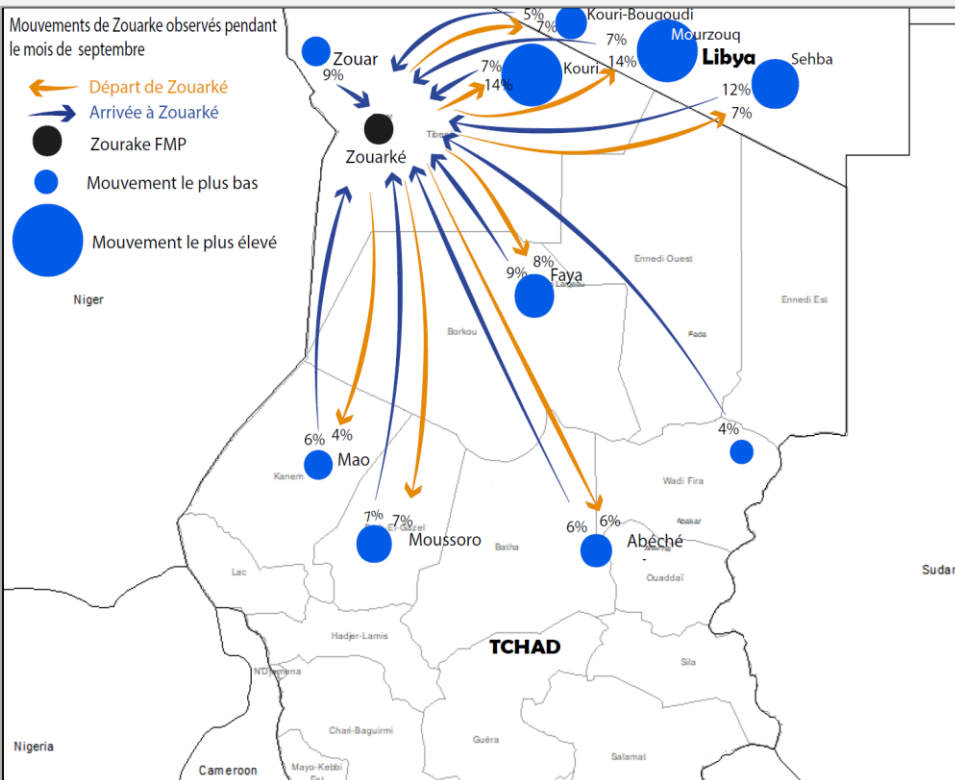
En mars 2018, un point de suivi a été installé dans la ville de **Zouarké** et observe les mouvements des voyageurs et migrants. Cette page présente un résumé des données collectées sur ce point de suivi pour le mois de **septembre 2018**.

La **migration économique** (effectuée par **53%** des personnes transitant par cet FMP) et les **mouvements locaux à courte durée (35%)** ont été les principaux mouvements observés au point de suivi de **Zouarké**.

Les mouvements forcés dus à un conflit ont largement diminué, passant de 75% des flux en août à 6% en septembre en raison de la décision du gouvernement d'ordonner aux migrants de quitter les zones de Kouri. Cette décision, prise en août, a eu un impact sur les mouvements en général: après avoir fortement augmenté en août avec le départ des travailleurs migrants de Kouri, ceux-ci ont diminué de 61% en sept.

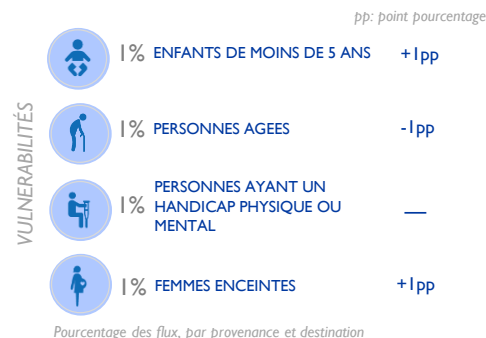
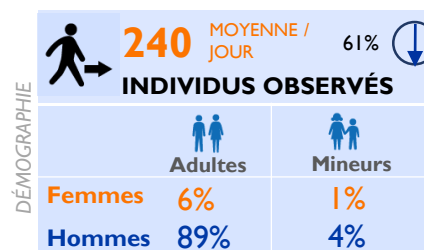
89% des individus enregistrés au FMP étaient des hommes et 6% des femmes. Sur l'ensemble des personnes observées, 5% étaient des mineurs.

Les personnes transitant par **Zouarké** en septembre 2018 étaient, dans leur quasi-totalité, des **Tchadiens** (98%), des **Soudanais**, **Libyens** et des **Nigériens** représentent 2%.



### PROFILS DES VOYAGEURS

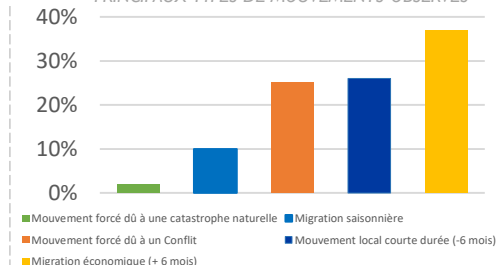
(données obtenues par observation directe et lors d'entretiens avec des chauffeurs de bus et chefs de gare)



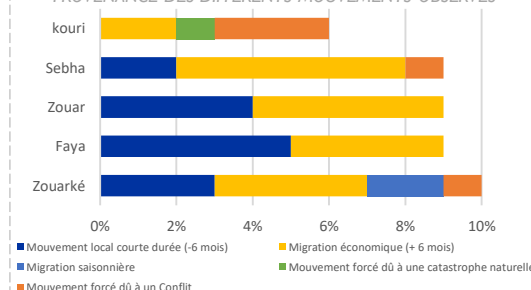
Provenance des flux	%
SEBHA	12
ZOUARKE	11
ZOUAR	9
FAYA	9
KOURI	7
AUTRES	52

Destination des flux	%
KOURI	14
MOURZOUQ	14
FAYA	8
MOUSSORO	7
AUTRES	57

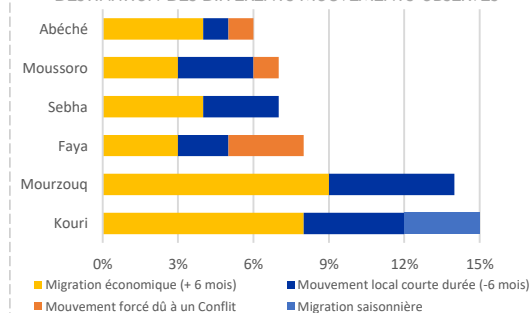
### PRINCIPAUX TYPES DE MOUVEMENTS OBSERVÉS



### PROVENANCE DES DIFFÉRENTS MOUVEMENTS OBSERVÉS



### DESTINATION DES DIFFÉRENTS MOUVEMENTS OBSERVÉS



### PRINCIPALES NATIONALITÉS OBSERVÉES

